

**MINISTERIËLE OMZENDBRIEF VAN 5 MAART 2009 BETREFFENDE DE INTERVENTIE VAN DE BRANDWEER IN HET KADER VAN DE STRIJD TEGEN DE EIKENPROCESSIERUPS.**

Mevrouw de Gouverneur,  
Mijnheer de Gouverneur,

Tussen mei en juli 2007 zijn de brandweer en de Civiele Bescherming meermaals tussengekomen op het verzoek van de Minister van Binnenlandse Zaken om nesten uit te roeien van de eikenprocessierups, voornamelijk in de provincies Limburg, Antwerpen en Vlaams-Brabant.

In 2008 bleef dit fenomeen veel beperkter.

Ik wil uw aandacht toch op de volgende punten vestigen.

Het behoort toe aan de gemeenten om de adequate maatregelen te treffen om het opduiken van nesten van de eikenprocessierups te voorkomen.

Wanneer een nest van de eikenprocessierups zich op een privéterrein bevindt, is het aan de eigenaar van het terrein om een gespecialiseerde firma te contacteren om het nest op eigen kosten te laten vernietigen.

Wanneer het fenomeen zich echter uitspreidt over het gemeentelijk grondgebied en een bedreiging vormt voor de veiligheid en de volksgezondheid, dan moeten de gemeentelijke overheden de nodige maatregelen treffen voor de uitroeiing van het nest. Ze kunnen hiertoe de interventie aanvragen van de technische gemeentediensten of van een gespecialiseerde firma.

Als het fenomeen zich uitbreidt, kunnen ook de hulpdiensten opgeroepen worden om te interveniëren.

In bijlage vindt u de nuttige aanbevelingen bij het overleg tussen de bij de processierupsbestrijding betrokken diensten.

Gelieve de betrokken overheden op de hoogte te brengen van deze omzendbrief.



## ► Eikenprocessierupsen

---

Aanbevelingen voor de bestrijding met inzet van de Civiele Bescherming

---

### Inhoud

1.	Inleiding	3
2.	Optreden	3
3.	Samenwerking van de lokale overheid, brandweer en de Civiele Bescherming.	5
4.	Praktische aanbevelingen voor bestrijding door middel van verbranding	5
5.	Procedure; welke diensten komen tussen.	7
5.1	Schema	7
5.2	Criteria betreffende versterking van de brandweer door de Civiele Bescherming.	8
6.	Korte aanbevelingen van preventiedienst	8



## 1. Inleiding

De overlast die de eikenprocessierupsen veroorzaken is een jaarlijks terugkerend fenomeen en bereikte een hoogtepunt in het voorjaar van 2007, waarbij in Limburg zelfs de provinciale rampenfase werd afgekondigd.

## 2. Optreden

Het verdient aanbeveling om de inzet van de brandweer te beperken tot gevarenczones die tot het openbaar domein behoren en de eventuele oproepen van personen voor interventie op privédomein te verwijzen naar privé-firma's.

Naar analogie met de bestrijding van wespennesten kan ook voor de vernietiging van processierupsen worden overwogen om een retributie te vragen.

De ervaringen met de overlast in 2007 duiden op de noodzakelijkheid voor de gemeentebesturen om zich tijdig te voorzien van de nodige bestrijdingsmiddelen (gasbranders) en de nodige beschermingsmiddelen voor het personeel.

### Welke rupsen wel vernietigen ?

Het jaarlijks verschijnen van de processierupsen is een natuurlijk fenomeen, dat na enkele weken resulteert in de verpoping tot vlinders.

Dienen alle processierupsen te worden vernietigd of enkel die een onmiddellijk gevaar opleveren voor de mensen, huisdieren, boerderijdieren?

Het verdient aanbeveling om als uitgangspunt te kiezen dat niet alle processierupsen moeten worden vernietigd, maar dat er een afweging moet gemaakt worden in functie van de ernst van de bedreiging en de te verwachten overlast.

Er zijn verschillende maatregelen die genomen kunnen worden; dat kan gaan van niets te doen en eventueel waarschuwingstekens of bordjes met opschriften plaatsen, die de passanten er dan attent maken op de aanwezigheid van de processierupsen, tot de effectieve vernietiging van de processierupsen door middel van verbranding of een andere methode.

Hierover is overeenstemming nodig tussen de gemeentebesturen, hun groendienst of milieudienst, de brandweer en de Civiele Bescherming.

Hiertoe kan het onderstaande schema worden gehanteerd.<sup>1</sup>

---

<sup>1</sup> Gebaseerd op: 2005, Alterra, Wageningen UR, Leidraad beheersing eikenprocessierups Pag. 11





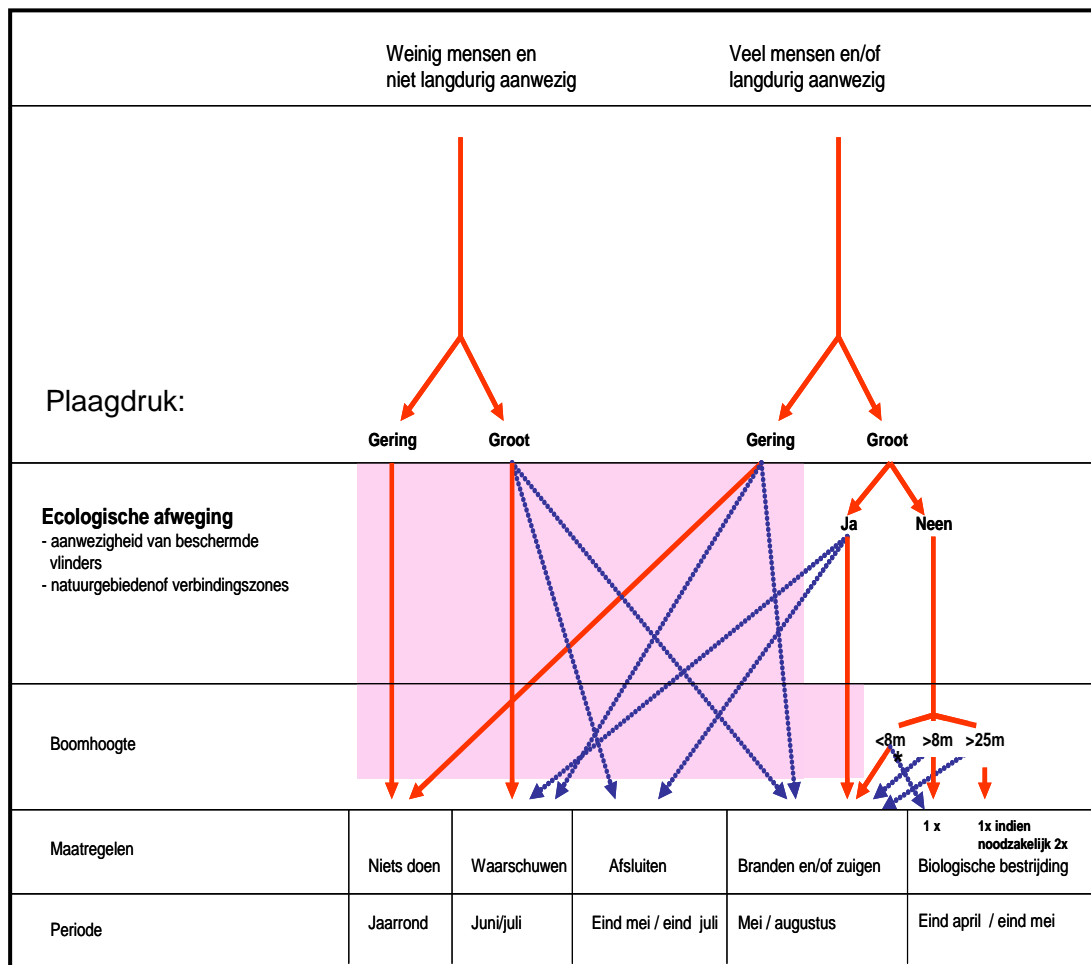
## Beslissingsboom beheersing processierupsen

### Grote plaag verwacht:

- bij meer dan 1 eipakket per 4 scheuten uit 1 boom
- bij meer dan 5 rupsennesten (tennisbalgroot), of bij meer dan 1 rupsennest (voetbalgroot) onder de eerste takaanzet per 10 bomen
- indien het jaar voorafgaand intensief is gezogen of gebrand

### Legende

-  Leidt naar een maatregel die **standaard** kan worden toegepast
  Leidt naar een maatregel die **soms** noodzakelijk is
  Ecologische afweging en boomhoogte in dit geval niet van toepassing
- \* Alleen in haardgebieden



### 3. Samenwerking van de lokale overheid, brandweer en de Civiele Bescherming.

Wanneer de gemeente of de brandweer niet kunnen instaan voor de bestrijding wegens de ernst van de plaag kan de versterking van de Civiele Bescherming worden ingeroepen.

De Civiele Bescherming zal de bestrijding op het openbaar domein ondersteunen en zich beperken tot de curatieve bestrijding door middel van verbranding.

Het is noodzakelijk dat bij het begin van de periode van bestrijding van de processierupsen en voorafgaand aan de eventuele vraag tot versterking er een overlegvergadering plaatsvindt tussen de lokale autoriteiten (gemeente en brandweer), het provinciebestuur, de operationele eenheden van Civiele Bescherming.

Tijdens dit overleg moet op volgende vragen een operationeel antwoord worden geformuleerd:

- In welke omstandigheden wordt bijstand van de Civiele Bescherming gevraagd?
  - Waaruit bestaat deze versterking? Manschappen? Materieel?
- Wie doet wat?
  - Wat is de rol van de gemeente – de gemeentelijke groendiensten – de gemeentelijke technische diensten?
  - Wat is de rol van de brandweer? Wat is de rol van de Civiele Bescherming?
- Duidelijke afspraken zijn nodig wat betreft het verloop van de interventie:
  - Wie doet de eerste vaststellingen?
  - Wie controleert of binnenkomende oproepen wel degelijk betrekking hebben op processierupsen? (en geen andere onschadelijke rupsen)
  - Wie beslist over wel of niet vernietigen?
  - Wie voert het gezag op het terrein over de bestrijdingsteams?
  - Hoelang loopt de interventie? Wie beslist wanneer over het einde van de inzet van de Civiele Bescherming? (zie verder)

### 4. Praktische aanbevelingen voor bestrijding door middel van verbranding

Een interventieteam bestaat minstens uit 3 personen.

Het **bestrijdingsmaterieel** bestaat uit:

- Een gasbrander;
- Minstens twee afsluitende wegwerp-bescherm pakken met hoofdkap per persoon per dag (1 in de voormiddag en 1 in de namiddag) (bv type tyvek ) Meerdere pakken voorzien voor omwisseling bij verplaatsingen met het interventievoertuig;
- Handschoenen met voldoende mechanische, biologische en brandweerstand, voldoende grip en lange manchetten;
- (brandweer)laarzen;
- Minstens twee stofmaskers per persoon per dag (type P3);
- Voldoende adembeschermfilters (type FFP3) indien gebruik wordt gemaakt van stofmaskers met verwisselbare filter;
- Beschermbril;
- Plakband.



## **Materiele voorzorgsmaatregelen.**

De interveniënt moet er voor zorgen dat het gehele lichaam bedekt is met beschermkledij, handschoenen, masker, en er geen huid nog kan in contact komen met de brandhaartjes van de processierupsen. (punt 6)

Kunnen de overgangen van handschoenen naar beschermpak en van laarzen naar beschermpak worden afgedicht met plakband.

Bij elk interventieteam moet voldoende stromend water beschikbaar zijn (leidingwater of tankwagen) om de persoon na te interventie voldoende te kunnen afspoelen vooraleer hij de beschermkledij uittrekt.

Alle interventievoertuigen dienen op voldoende afstand van de interventieplaats te worden geparkeerd en met de ventilatie uitgeschakeld.

De interveniënten mogen onder geen beding met het beschermpak in de wagen plaatsnemen. Bij elke verplaatsing met het interventievoertuig dient de beschermkledij te worden afgespoeld en uitgetrokken en een nieuw beschermpak aangetrokken op de volgende interventieplaats. Dit uiteraard om te vermijden dat er brandhaartjes in de wagen terechtkomen die later voor irritatie kunnen zorgen wanneer men zonder beschermkledij in de wagen plaats neemt.

Bij meerdere verplaatsingen per dag zullen daarom meer dan twee beschermpakken per persoon per dag nodig zijn.

Het is aan te raden om korte verplaatsingen te voet te doen en enkel bij verdere verplaatsingen met een voertuig het beschermpak uit te doen.

Een andere mogelijkheid is om de interveniënt in zijn beschermpak grondig af te spoelen, en hem toch met het pak in de wagen de verplaatsing te laten doen. Dit voertuig mag dan in deze periode enkel en alleen voor de processierupsenbestrijding worden ingezet en dient een duidelijk merkteken te krijgen om aan te duiden dat het voertuig ook van binnen "besmet" is. Het voertuig dient regelmatig "gedecontamineerd" te worden. Deze voertuigen mogen uiteraard enkel door de interveniënten met beschermkledij (inclusief chauffeur) worden gebruikt.

Het is de bevoegdheid van de officier of de verantwoordelijke op het terrein om het gebruik van de wagen voor de verplaatsingen te evalueren.

Wanneer vernietiging op grotere hoogte noodzakelijk is, moeten, in toepassing van de arbeidswetgeving, alle noodzakelijke voorzorgsmaatregelen worden genomen op het gebied van valbescherming.

Wanneer geen materieel beschikbaar is om veilig op hoogte te kunnen werken of de bediening ervan niet of onvoldoende gekend is om veilig op hoogte te kunnen werken, worden geen vernietigingsacties uitgevoerd op plaatsen die niet van op de begane grond kunnen worden bereikt.

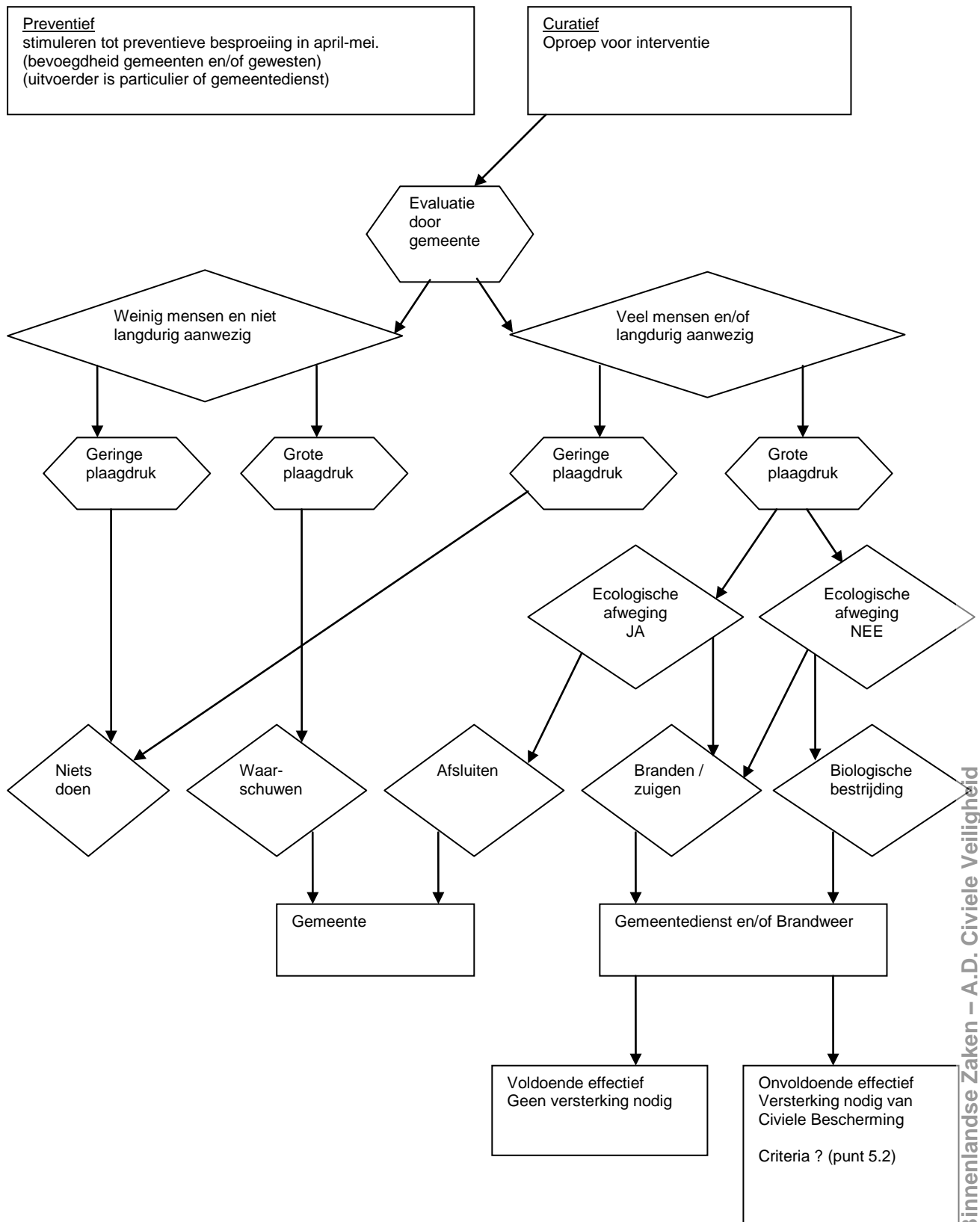
Let op de weersomstandigheden. Bij hevige wind of regen is branden af te raden.

Stel u bovenwinds op zodat eventuele brandhaartjes en ander materiaal van u weg waaien (en weg van uw voertuig)



## 5. Procedure; welke diensten komen tussen?

### 5.1 Schema



## 5.2 Criteria betreffende versterking van de brandweer door de Civiele Bescherming.

- Eerste interventie altijd door gemeentepersoneel (technische dienst, groendienst) en brandweer.
- Evenredige verdeling van interventieploegen/bestrijdingsteams; evenwichtige inzet van zowel brandweer als Civiele Bescherming.
- De bevelhebber van de coördinerende Operationele Eenheid van de Civiele Bescherming of de officier belast met de coördinatie van de interventie is gemachtigd de situatie opnieuw te evalueren met betrekking tot de opportuniteit van vernietiging van de processierupsen op onderscheiden sites.
- Wanneer de eigen stock van beschermingsmiddelen van brandweer of gemeentebestuur ontoereikend is kunnen bijkomende beschermingsmiddelen worden gevraagd aan de Civiele Bescherming, mits facturering van de levering.
- Versterking wordt beperkt in tijd en voorziet enkel een interventieperiode, nodig om de overbelasting van het gemeentepersoneel en de brandweer te verhelpen.
- De versterking wordt beëindigd wanneer de brandweer en/of het gemeentepersoneel de situatie opnieuw zelf onder controle hebben. De einddatum van de interventie wordt bepaald door de bevelhebber van de Operationele Eenheid van de Civiele Bescherming (of zijn afgevaardigde), in overleg met de plaatselijke leidinggevende.

## 6. Korte aanbevelingen van de preventiedienst

### Effecten op het menselijk lichaam:

- De rupsen hebben “brandharen” die ernstige problemen kunnen veroorzaken, vermijd dus alle contact. Alle contact met de dieren zelf, de brandharen of vervellingshuiden is volledig uit den boze.
- Indien de huid in contact komt met de brandharen kunnen zich na een aantal uren irritaties voordoen of zelfs een ontstekingsreactie. Pijnlijke rode uitslag, bultjes, pukkels, of zelfs met vocht gevulde blaasjes die kunnen ontsteken.
- Indien er brandharen in de ogen terechtkomen, kunnen zij heftige pijnlijke reacties geven: roodheid, jeuk, eventueel ontstekingen. Zolang de haartjes blijven zitten zullen de klachten zich blijven voordoen.
- Indien men de haartjes zou inademen, kunnen zij voor een irritatie van de bovenste luchtwegen zorgen, keelpijn of zelfs kortademigheid veroorzaken.

### Waarop letten tijdens de interventie?

- Gebruik een volgelaatsmasker, zorg er voor dat het gelaat degelijk beschermd is. Indien dit niet mogelijk is, is een goed aansluitende stofbril, in combinatie met een absoluut noodzakelijk stofmasker, een minder goed alternatief.
- Rubberen handschoenen zijn goed omdat die grondig kunnen afgespoeld worden en de haartjes kunnen zich minder goed hechten dan aan bv. lederen brandweerhandschoenen.
- Bescherm de rest van het lichaam eventueel met een goed aansluitende wegwerpoverall (eventueel tyvek).
- Rubber laarzen moeten ook weer goed afgespoeld worden waarbij de haartjes worden verwijderd.
- Sluit alle openingen (mouwen, kraag, broekspijpen...) goed af.
- Trek de broekspijpen over de laarzen en de handschoenen over de mouwen en sluit eventueel af met een elastiek.

